

**Aneta Marek**

Akademia Pomorska  
Słupsk

## WYSPA WIELKANOCNA JAKO WSPÓŁCZESNY CEL TURYSTYCZNY

### EASTER ISLAND AS A CONTEMPORARY TOURIST DESTINATION

**Zarys treści:** Wyspa Wielkanocna, geograficznie należąca do Polinezji, administracyjnie zaś przynależna do Chile, stanowi swoistego rodzaju skansen. Już w latach dwudziestych XX wieku stała się przedmiotem zainteresowań naukowców reprezentujących różne ośrodki naukowe z całego świata w zakresie archeologii, etnografii, geologii, botaniki i zoologii. Walory przyrodnicze i kulturowe zostały dostrzeżone w 1935 roku, kiedy to na wyspie utworzono park narodowy, a w 1995 roku wpisano ją na listę Światowego Dziedzictwa Kulturowego i Przyrodniczego UNESCO. Jej niezwykle dziedzictwo przyrodnicze i antropogeniczne stanowią: krajobraz z licznymi jaskiniami i wulkanami, kamienne figury moai, petroglify. Pełna zagadek i tajemnic historia mieszkańców Wyspy Wielkanocnej sprawiła, że ta odległa o ponad 2000 km od najbliższej zamieszkałej wyspy i ponad 3800 km od wybrzeży Chile wyspa stała się celem ruchu turystycznego. Dodatkowym walorem są zwyczaje, obyczaje oraz wierzenia, jakie przybliży turystom coroczny festiwal Tapati. W ostatnich latach podnosi się zakres i standard oferowanych na Wyspie Wielkanocnej usług turystycznych. Uwagę zwraca odpowiednie zagospodarowanie: baza noclegowa, gastronomiczna oraz towarzysząca.

**Słowa kluczowe:** Wyspa Wielkanocna, Rapa Nui, moai, turystyka, dziedzictwo

**Key words:** Easter Island, Rapa Nui, moai, tourism, heritage

#### Charakterystyka Wyspy Wielkanocnej

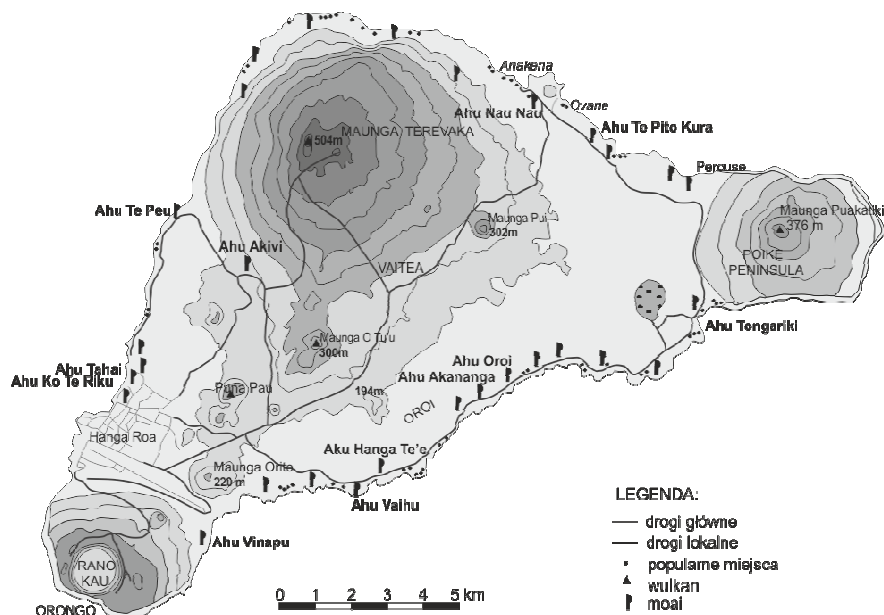
Wyspa Wielkanocna jest wulkaniczną wyspą położoną w archipelagu Polinezji w środkowej części Oceanu Spokojnego. Leży między 27°03' a 27°12' szerokości geograficznej południowej oraz 109°14' i 109°27' długości geograficznej zachodniej (Campbell 1987). Znajduje się w odległości 3800 km od wybrzeży Chile i 2078 km od najbliższej zamieszkałej wyspy Pitcarin w archipelagu Markizy. Powierzchnia wyspy wynosi 163 km<sup>2</sup>, z czego 71 km<sup>2</sup> objęto ochroną w formie parku narodowego, ustanowionego w 1935 roku.

Wyspa Wielkanocna leży w strefie klimatów równikowych z dominującym typem oceanicznym. Średnia roczna suma opadów wynosi 1126 mm. Roczna temperatura kształtuje się na poziomie 20,3°C. Miesiące od marca do czerwca należą do najbardziej wilgotnych i najcieplejszych, zaś okres od lipca do października jest najsuchszy i najchłodniejszy. Najcieplejszy jest luty z minimalną temperaturą 15,5°C i maksymalną 27,3°C, zaś najchłodniejszy sierpień z minimalną temperaturą 14°C i maksymalną 22°C. Do wyspy docierają południowo-wschodnie pasaty, które dominują od października do kwietnia (Schlatter 1993). Jej nazwa nawiązuje do daty pierwszego przybycia na nią Europejczyków w dniu Wielkiej Nocy 1772 roku, co w języku hiszpańskim znaczy Isla de Pascua. Wyspę często nazywa się Rapa Nui, czyli Wielka Wyspa, lub Te Pito o Te Henua, co tłumaczyć można jako Pepek Ziemi (Ryn 2009).

Liczba ludności zamieszkującej wyspę wynosi 5806 osób (*Estadísticas sociales...* 2012). Średnia gęstość zaludnienia to 35,6 os./km<sup>2</sup>. Wyspa Wielkanocna wraz z innymi wysepkami administracyjnie należy do chilijskiego regionu Valparaíso. Władzę wyspy tworzą:

- gubernator prowincji Wyspy Wielkanocnej powoływany przez Prezydenta Republiki Chile,
- burmistrz gminy urzędujący w stolicy prowincji Hanga Roa,
- sześciuosobowa rada gminy wybierana w bezpośrednich wyborach na 4 lata (Ryn 2010).

Jedynym miastem wyspy jest Hanga Roa, położone w jej zachodniej części (ryc. 1). W sąsiedztwie miasta znajduje się port lotniczy Mataveri International Airport, który



Ryc. 1. Wyspa Wielkanocna

Fig. 1. Easter Island

Źródło: opracowanie własne na podstawie *Rapa Nui. Trekking map...* 2008

otwarty został w 1967 roku. Do lat sześćdziesiątych XX wieku na wyspę raz w roku przybywał statek wojskowy z zaopatrzeniem. Regularne połączenia z lotniskiem Mataveri na Wyspie Wielkanocnej ze stolicą kraju – Santiago de Chile do końca 2011 roku utrzymywały chilijskie linie lotnicze LAN. W 2012 roku uruchomiono dodatkowe połączenia liniami Iberia i American Airlines. Nowością jest połączenie lotnicze (Lan Airlines) ze stolicą Polinezji Francuskiej Papeete (Aéroport International Tahiti Fa'a'a).

## Rys historyczny Wyspy Wielkanocnej

Pierwotne zasiedlenie wyspy nie jest znane ze względu na brak zapisów historycznych. Pozostaje ono jednak w sferze przypuszczeń i wielu niepotwierdzonych hipotez. Według najpopularniejszej legendy wyspa została zasiedlona ok. 500 roku przez króla Hotu Matua i jego poddanych, którzy dotarli na łodziach z Markizów. Jedna z teorii mówi, że w XIV wieku na wyspę przyplęła ludność, którą cechowała pracowitość, wysoki kunszt sztuki kamieniarskiej, zwyczaj deformacji uszu i ustrój monarchiczny. Mieszkańcy ci, określani mianem „Hanau epee”, czyli „Długie Uszy”, przyczynili się do tworzenia osobliwych kamiennych posągów, zwanych moai. W połowie XVII wieku na wyspę przybyła inna grupa, zwana „Hanau momoko”, czyli „Krótkie Uszy”, którą pierwotni mieszkańcy zepchnęli do roli siły roboczej, co stało się w konsekwencji przyczyną wielu napięć i walk międzyplemiennych. Końcowym efektem był przygotowany przez „długouchych” na półwyspie Poike rów o długości 3 km, wypełniony gałęziami i kłódami drzew, do którego mieli zostać zwabieni przeciwnicy, a następnie podpaleni. Na skutek zdrady w sidła pułapki zostali zwabieni „długousi” i tam spotkał ich ten sam los, który przygotowywali wcześniej dla „krótkouchych”. Z całego plemienia „długouchych” przy życiu pozostał tylko jeden człowiek (Heyerdahl 1968, Fischer 2005, Routledge 2007).

Izolacja wyspy od pozostałej części świata do czasu europejskich odkryć przyczyniła się do wykształcenia osobliwej kultury, języka, pisma oraz wielu innych aspektów materialnej części dziedzictwa, jak posągi, rzeźby i petroglify.

Pierwsi Europejczycy dotarli do wyspy w niedzielę wielkanocną 5 kwietnia 1722 roku pod dowództwem holenderskiego żeglarza Jacoba Roggeveena. Spośród kolejnych ekspedycji na uwagę zasługują: hiszpańskiego podróżnika Felipe Gonzáleza y Haedo z 1770 roku, brytyjskiego żeglarza Jamesa Cooka z 1774 roku oraz francuskiego odkrywcy Jeana François de Galaup de La Pérouse'a z 1786 roku (Flenley, Bahn 2003, Berg 2004). W niezwykle dramatyczne wydarzenia obfitują lata 1862-1863. Podczas najazdu żeglarzy peruwiańskich podstępem schwytano i uprowadzono z wyspy około tysiąca jej mieszkańców, by na wyspach u brzegów Peru zbierali guano. Kontakty z cywilizacją zachodnią zaowocowały także rozprzestrzenieniem się wielu chorób (ospa, gruźlica, trąd), rabowaniem wyrobów miejscowych artystów, migracjami między wyspami Polinezji a częścią kontynentalną Ameryki Południowej oraz wprowadzeniem nowych gatunków zwierząt i roślin (di Castri 1999). W latach sześćdziesiątych XIX wieku Wyspa Wielkanocna stała się miejscem działalności misyjnej. Pierwszym duchownym, który podjął się tego wyzwania, był francuski katolicki misjonarz Eugène Eyraud. W dniu 9 września 1888 roku na wyspę przyplął

kapitan Policarpo Toro Hurtado, reprezentujący rząd Chile, który dokonał przyłączenia wyspy do państwa chilijskiego (Pereyra-Uhrle 2005). Dramatyczną sytuację mieszkańców pogłębiła kontrola administracyjna, którą sprawowała od 1953 roku Marynarka Wojenna Chile. Było to wielokrotnie opisywane przez badaczy i podróżników, którzy zwrócili uwagę na nasilający się nadzór wojskowy na wyspie. Świadczy o tym opis szwajcarskiego antropologa Alfreda Métraux: „Panuje na wyspie taka nędza, że trudno nawet mówić o przejściu od stanu prymitywnego do cywilizacji. Zanedbana całkowicie przez Chilijczyków, niszczone przez urzędników tam wysłanych, nie popadła w ruinę, lecz po prostu zgniła pośrodku nędzy bez wyjścia” (Mazière 1993).

Ważniejsze wydarzenia w dziejach Wyspy Wielkanocnej zestawiono w tabeli 1.

Tabela 1

Ważniejsze wydarzenia w rozwoju historycznym i kulturalnym Wyspy Wielkanocnej

Table 1

The main historical and cultural events of the Easter Island

Lata	Wybrane wydarzenia w dziejach Wyspy Wielkanocnej
300-800	pierwsze zasiedlenie przez Polinezyjczyków
800	przypuszczalny początek usuwania lasów i zarośli
1000	przypuszczalne rozpoczęcie tworzenia moai
1100	intensywna gospodarka na południu wyspy
1300-1500	wycinanie lasów
1400	pierwsze konflikty społeczne, niedobór żywności
1500-1600	zakończenie tworzenia moai
1722	odkrycie wyspy przez Europejczyków
1868	sprowadzenie owiec z Tahiti
1888	przyłączenie wyspy do Chile
1930-1960	intensywny chów owiec
1935	ustanowienie na wyspie parku narodowego
1953	przejęcie kontroli przez Marynarkę Wojenną Chile
1967	otwarcie portu lotniczego Mataverí International Airport
1973	otwarcie Muzeum Antropologicznego
1985	zakończenie chowu owiec
1995	wpisanie zabytków wyspy na listę Światowego Dziedzictwa Kultury UNESCO
od 2002	intensywny wypas owiec i bydła

Źródło: Mieth, Bork 2005, Dudkiewicz 2010

Pierwsze naukowe wyprawy na Wyspę Wielkanocną wyruszyły dopiero w XX wieku. Zaowocowały one wieloma pracami wykopaliskowymi, badaniami geologicznymi i próbą zbadania kultury mieszkańców tej części Polinezji. Do naukowców, którzy wnieśli znaczący wkład w jej poznanie, należy zaliczyć: Katarzynę Routledge (1914-1918), Alfreda Métraux (1934-1935), Thora Heyerdahla (1955-1956), Williama Mulloya (1955-1978). Godna uwagi jest postać niemieckiego misjonarza franciszkanina Sebastiana Englerta, który przebywał na wyspie w latach 1935-1968. Oprócz działalności

religijnej wspierał on kulturę mieszkańców wyspy, przyczyniając się do gromadzenia pamiątek i elementów związanych z ich życiem i działalnością. Warto również przypomnieć o projekcie „Metei”, który został zorganizowany i realizowany na Wyspie Wielkanocnej w latach 1964-1965 z inicjatywy lekarza i profesora Uniwersytetu McGilla w Kanadzie – Stanisława Skoryny. Wyprawa ta została poparta przez rząd Kanady i Światową Organizację Zdrowia. W wyprawie udział wzięło 32 naukowców, reprezentujących różne ośrodki naukowe. Projekt ten miał na celu przeprowadzenie badań medycznych i antropologicznych mieszkańców Wyspy Wielkanocnej (Boutilier 1992).

Współcześnie obserwuje się dalszą zróżnicowaną działalność w zakresie badań kulturowych, archeologicznych oraz przyrodniczych (budowy geologicznej, geomorfologii, klimatologii, flory i fauny).

### **Zróżnicowanie walorów przyrodniczych Wyspy Wielkanocnej**

Zróżnicowanie walorów przyrodniczych sprzyja rozwojowi turystyki. Wśród tej grupy w krajobrazie wyspy wyróżniają się wulkany. Na wyspie znajduje się kilka wulkanów. Najwyższym jest Mauna Terevaka (504 m n.p.m.). W jego bezpośrednim sąsiedztwie leży Rano Aroi, który stanowi jeden z jego południowych kominów. Do najbardziej znanych wulkanów systemu Mauna Terevaka należy Rano Raraku. Na stokach wulkanu znajduje się dawny kamieniołom, w którym rzeźbiono kamienne figury moai. Kolejny wulkan Rano Kau (324 m n.p.m.) leży w południowo-zachodniej części wyspy (ryc. 2). Dno krateru, położone na wysokości 120 m n.p.m., wypełnione



Ryc. 2. Wulkan Rano Kau (fot. A. Marek)

Fig. 2. Rano Kau volcano (photo by A. Marek)

jest jeziorem, którego ponad 80% pokrywa warstwa trzciny. Jezioro otaczają ściany krateru, które wznoszą się ok. 200 m n.p.m. na wschodzie, z niższym siodłem na południowym brzegu wychodzącym na morze (Schlatter 1993).

We wschodniej części wyspy położony jest wulkan Poike (376 m n.p.m.). Na jego północnym zboczu znajdują się trzy pasożytnicze stożki Mauna Vai a hera, Mauna Tea-tea i Mauna Parehe (Baker, Buckley, Holland 1974).

Na uwagę zasługują też liczne jaskinie. Na wyspie występują dwa rodzaje jaskiń: pierwotne, które utworzyły się w wyniku działalności wulkanicznej, i wtórne, powstałe w wyniku abrazji klifu przez fale przyboju (Kardaś 2009). W przeszłości służyły one miejscowej ludności za mieszkania, miejsca schronienia przed atakami najeźdźców. Pełniły także funkcję magazynów cennych rodzinnych pamiątek, jak też związane były z miejscowymi obrzędami i kultem przodków. W wielu jaskiniach zachowały się ślady działalności człowieka: kamienne konstrukcje, prymitywne narzędzia, ślady ognisk, malowidła naskalne, czy fragmenty ludzkich szkieletów. Do najbardziej znanych jaskiń wyspy należy system jaskiniowy o długości ponad 6 km Roiho oraz mniejsze Ana Kai Tangata Ana Mahina, Ana O Keke, Ana Toki Toki. Historia eksploracji jaskiń rozpoczęła się w latach siedemdziesiątych XX wieku i z powodzeniem kontynuowana była przez wiele lat przez Francuzów, Hiszpanów i Włochów. W działalności speleologicznej wyspy wstawili się także Polacy (z inicjatywy Andrzeja Ciszewskiego), którzy systematycznie prace swoje prowadzili po 2000 roku. Opracowali oni dokumentację kartograficzną i archeologiczną 330 jaskiń i zachowanych w nich śladów działalności ludzkiej (Kardaś 2009).

W krajobrazie linii brzegowej Wyspy Wielkanocnej wyraźnie zaznaczają się strome brzegi zbudowane ze skał wulkanicznych. Jedynie w części północnej wyspy występują niewielkie odcinki piaszczyste Anakena i Ohave, które są cenione i wykorzystywane zarówno przez mieszkańców, jak i turystów w celach rekreacyjnych i sportowych (surfing).

Świat roślinny i zwierzęcy jest ubogi. Wylesiona wyspa dziś przypomina step. W przeszłości roślinność była gęsta i różnorodna. Na wyspie występowały endemiczne gatunki drzew *Paschalococos disperta* i *Sophora toromiro* (Schlatter 1993, Doroszevska 1986). Obecnie coraz częściej widoczne są w krajobrazie palmy kokosowe, morwy, bananowce, eukaliptusy, akacje. Wśród flory wyspy spotkać można często gatunki roślin, które nierzadko były introdukowane z innych terenów, jak awokado (*Persea Scheffer*), tykwa pospolita (*Lagenaria siceraria*), pochrzyn skrzydlaty (*Dioscorea alata*), kolokazja jadalna (*Colocasia esculenta*), lizbona zielona (*Melia azederach*), gruszka właściwa (*Psidium guajava*), kordylina paciorecznikolistna (*Cordyline Terminalis*), morwa papierowa (*Broussonetia papyrifera*), tespesja topolowata (*Thespesia populnea*) oraz inne gatunki drzew i krzewów.

Fauna wyspy, podobnie jak świat roślinny, jest mało zróżnicowana i uboga. Jedynym ssakiem pierwotnie występującym na tym terenie był polinezyjski szczur (*Rattus concolor*), zwany także kioe. Został on wyparty przez norweskiego szczura, który dostał się na wyspę ze statków osadników. Kioe był źródłem pożywienia Polinezyjczyków. Inne ssaki, jak psy, koty, świnię, konie, krowy i owce, zostały sprowadzone na wyspę przez osadników. W podobny sposób na wyspie pojawiły się ptaki: kury, kaczki, gołębie, kuropatwy, chilijskie zięby. Najbardziej bogaty jest świat awi-

fauny, reprezentowany przez takie gatunki, jak trębacz brązowy (*Milvago chimango*), głuptak maskowy (*Sula dactylacta*), gołąb skalny (*Columba livia*), kusacz chilijski (*Nothoprocta perdicaria*), wróbel zwyczajny (*Passer domesticus*), faeton czerwonosterny (*Phaethon rubricauda*), fregata średnia (*Fregata minor*), biegus ostrosterny (*Calidris acuminata*), petrel południowy (*Pterodroma neglecta*), petrel polinezyjski (*Pterodroma alba*), petrel samotny (*Pterodroma atrata*), rybitwa polinezyjska (*Procelsterna Cerulea*), czapla złotawa (*Bubulcus ibis*), wojak długosterny (*Sturnella loyca*) (Jaramillo 2008). Spośród innych zwierząt występuje kilka gatunków lokalnych gadów: pęcz dwubarwny (*Pelamis platurus*), jaszczurka (*Ablepharus bontonii*), gekon płaczący (*Lepidodactylus lugubrius*), *Cryptoblepharus poecilopleurus* (Chester 2008). W wodach otaczających wyspę żyje 167 gatunków ichtiofauny. Prawie jedna trzecia z nich jest unikatem w omawianym obszarze.

### Zróźnicowanie walorów kulturowych Wyspy Wielkanocnej

Atrakcyjność wyspy podkreśla występowanie ok. 30 tysięcy obiektów archeologicznych. Niewątpliwie największe dziedzictwo kulturowe stanowią kamienne figury, zwane moai, ustawione na kamiennych platformach (*ahu*). Zlokalizowane są one najczęściej wzdłuż linii brzegowej wyspy z twarzami zwróconymi w stronę lądu. Część posągów ma czerwony kapelusz (*pukao*) wykonany z tufu wulkanu Puna Pau. Posągi wykuwano ze skały wulkanicznej wulkanu Rano Raraku bazaltowymi toporkami (*toki*) i transportowano je w różne części wyspy, do miejsc odległych czasem o 10 km (Dudkiewicz 2010). Przeznaczenie i sposób transportu figur moai pozostają tajemnicą, podobnie jak sposób ustawiania ich w pozycji pionowej, choć badacze wysuwają kilka hipotez. Stan zachowania figur jest zróźnicowany. Stojące na wolnym powietrzu od stuleci figury są narażone na działanie niekorzystnych czynników środowiskowych, jak opady deszczu, promienie słoneczne, wiatr, woda morską, oraz czynników biologicznych w postaci porostów. Niezwykle szkodliwe dla figur są także czynniki antropogeniczne, które przejawiają się głównie poprzez przypadkową lub celową dewastację. Ze zmianami, których szkodliwy wpływ można zobaczyć na wielu figurach, próbują zmierzyć się naukowcy ratujący zabytki dziedzictwa kulturowego wyspy. Podejmowane są próby usuwania zniszczeń, m.in. przez polskich konserwatorów, którzy pod kierunkiem prof. Wiesława Domasłowskiego i Jerzego Grodzickiego z Uniwersytetu Mikołaja Kopernika w Toruniu dokonali konserwacji posągu stojącego przy budynku Muzeum Antropologicznego w Hanga Roa (Ryn 2009).

Na wyspie zostało skatalogowanych 887 kamiennych posągów, z czego najwięcej, bo 397, w kamieniołomie wulkanu Rano Raraku w zachodniej części wyspy (ryc. 3). Szlakiem prowadzącym z parkingu dotrzeć można do kamieniołomu, w którym prowadzono prace kamieniarskie przy pomocy toporków *toki*. Po obu stronach drogi zwanej Drogą Moai znajduje się wiele posągów o różnym stanie zachowania. Wiele posągów tkwi w ziemi po ramiona albo leżą przewrócone (ryc. 4). Są także takie, które z nieznanych przyczyn nie zostały dokończone. Największym posągiem, nadal niedokończonym, jest El Gigante o długości 21,6 m i wadze 270 ton (Pratt 2004).



Ryc. 3. Kamienne posągi moai na zboczach wulkanu Rano Raraku (fot. A. Marek)  
Fig. 3. The stone moai figures on the slopes of Rano Raraku volcano (photo by A. Marek)



Ryc. 4. Pozostawione posągi moai na zboczu wulkanu Rano Raraku (fot. A. Marek)  
Fig. 4. The moai figures that are left on the slope of Rano Raraku volcano (photo by A. Marek)



Od zachodniej strony miejscowości Hanga Roa znajduje się kompleks Tahai, który został odrestaurowany na początku lat siedemdziesiątych XX wieku przez W. Mulloya. Kompleks ten obejmuje trzy stanowiska moai: Ahu Ko Te Riku, Ahu Vai Ure i Tahai, z czego dwa pierwsze ustawione są na kamiennych platformach. Kompleks Ahu Akivi składa się z 7 figur ustawionych na platformie. W 1960 roku zostały one odrestaurowane przez Williama Mulloya i Gonzalo Figueroa García-Huidobro (Ayers 1979). Kolejny kompleks moai – Ahu Nau Nau, położony przy plaży Anakena, odrestaurowano w 1978 roku. Położony jest on na kamiennej platformie i składa się z 7 figur, przy czym 2 są uszkodzone (pozbawione głowy i części tułowia).

Największe zwarte skupisko stojących moai stanowi zespół 15 posągów zlokalizowanych na platformie o długości 100 m i wysokości od 8 do 14 m (moai mający *pukao*), zwany Ahu Tongariki (ryc. 5). W 2004 roku zostały odrestaurowane przez konserwatorów z Japonii.



Ryc. 5. Ahu Tongariki (fot. A. Marek)

Fig. 5. Ahu Tongariki (photo by A. Marek)

Jednym z ważniejszych posągów jest Ahu Te Pito Kura, zwany także Paro, zlokalizowany w północnej części wyspy, w pobliżu plaży Ovahe. Stanowił on najwyższą postać tamtejszego kompleksu. Jego wysokość sięgała 10 m, a ważył 80 ton, z czego samo pukao 12 ton. Został on przewrócony z kamiennej platformy ok. 1828 roku (tablica informacyjna Ahu de Pito Kura). Uwagę turystów przyciąga także rozległy kompleks przewróconych moai Ahu Akahanga w południowej części wyspy. Jest to miejsce, w którym został pochowany legendarny król Hotu Matu'a. Kompleks obejmuje 4 platformy, 13 figur moai oraz 8 kapeluszy.

Na terenie Wyspy Wielkanocnej istnieje wiele miejsc, gdzie przewrócone figury moai są świadectwem dramatycznych losów mieszkańców wyspy, będących wynikiem bratobójczych walk. Są to kompleksy: Ahu Vinapu, Ahu Vaihu, Ahu Hanga Te'e. Wymagają one wielu prac badawczych i rekonstrukcyjnych. Należy sądzić, że wzorem dotychczasowych działań również i te zagrożone figury zostaną w przyszłości przywrócone do dawnej świetności.

Poza unikatowymi posągami moai na Wyspie Wielkanocnej uwagę zwracają także inne obiekty archeologiczne, będące świadectwem dawnej kultury wyspy. Najcenniejszym kulturowo miejscem jest wioska Orongo, położona na zboczu wulkanu Rano Kau, która pełni funkcję skansenu. W wiosce znajdują się 53 domostwa w kształcie długiej łodzi z odwróconym dnem, zbudowane z kamiennych płyt. Orongo to także miejsce, gdzie odbywały się ceremonie kultu człowieka-ptaka, które trwały prawdopodobnie od XIV wieku i zakończyły się w drugiej połowie XIX wieku wraz z napływem cywilizacji południowoamerykańskiej i nowej religii (Dudkiewicz 2010). Do cennych elementów archeologicznych zaliczyć należy petroglify, płaskorzeźby oraz reliefy naskalne, których największe nagromadzenie znajduje się właśnie w Orongo.

Zainteresowanie Wyspą Wielkanocną wynika także z jej tajemniczości. Nie tylko mieszkańcy, ale również wiele elementów ich życia codziennego stanowią pewien składnik jej tajemniczości. Zagadkowe jest również pismo, zwane *rongo rongo*, którego mimo wielu prób do dziś nie udało się odczytać. Nieznane właściwości ma podobno magnetyczna kamienna kula (*Te Pito o Te Henua*), zwana Pępkiem Świata (ryc. 6).



Ryc. 6. Pępek świata – *Te Pito o Te Henua* (fot. A. Marek)  
Fig. 6. The hub of the universe (photo by A. Marek)

Muzeum Antropologiczne im. Sebastiana Englerta założone zostało w 1973 r. na cześć ojca Sebastiana Englerta, który przybył na wyspę w 1935 r. i przebywał na niej przez ponad 30 lat. Podczas swojej pracy misyjnej, uzupełnionej o zainteresowania naukowe w zakresie kultury Rapa Nui, analizy języka, tradycji ustnej i dziedzictwa archeologicznego, utrwalił i zebrał wiele dokumentów, publikacji, a także uratował wiele obiektów dziedzictwa archeologicznego wyspy ([www.museorapanui.cl/ElMuseo/Cronologia.htm](http://www.museorapanui.cl/ElMuseo/Cronologia.htm)).

Wśród walorów kulturowych warto wspomnieć o „ceremonii człowieka-ptaka”. Zwyczaj ten, uważany przez mieszkańców wyspy za religijny, został zakazany przez misjonarzy w XIX wieku. Najważniejszym elementem dawnej tradycji były rytualne wyścigi przedstawicieli różnych klanów. Polegały one na zejściu z wioski Orongo po 200 metrowym klifie wulkanu Rano Kau na brzeg morski, następnie przepłynięciu do skalistej wysepki Motu Nui w celu zdobycia pierwszego w danym roku lęgowym jaja rybitwy, powrocie na Wyspę Wielkanocną, wspięciu się z powrotem po klifie do Orongo i wręczeniu jaja prowadzącemu uroczystości (Berg 2004). Wierzono, że jajo zawierało symboliczną duszę boga Make Make (stworcy ludzkości w mitologii Wyspy Wielkanocnej). Ceremonia trwała kilka dni, podczas których modlono się i składano ofiary. Zwycięzca zawodów, określany mianem Tangata Manu, miał wiele przywilejów przez cały rok (Dudkiewicz 2010).

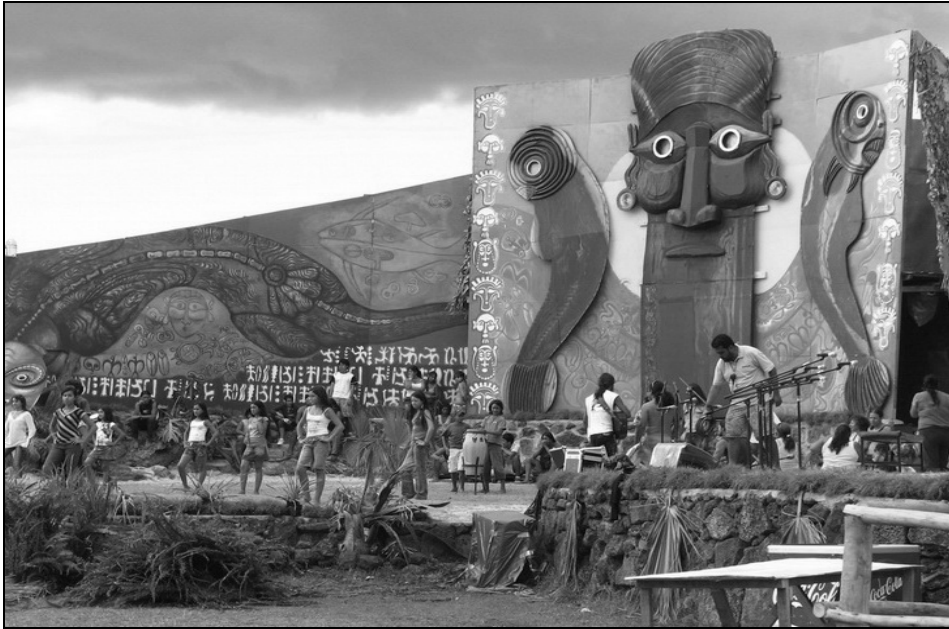
Święta i tradycje są mocno zakorzenione w kulturze i historii mieszkańców Wyspy Wielkanocnej. Największym walorem kulturowym jest organizowany corocznie od 1975 roku festiwal Tapati Rapa Nui. Odbywa się on zwykle na przełomie stycznia i lutego (Berg 2004).

Program festiwalu Tapati jest niezwykle bogaty i obfituje w ciekawe wydarzenia artystyczne oraz konkurencje sportowe nawiązujące do dawnego życia mieszkańców wyspy (ryc. 7, 8).

Do najważniejszych jego imprez należą:

- Riu – konkurs, w którym prezentowane są legendy i opowieści o kulturze wyspy oraz pieśni rytualne;
- Takona – konkurs malowania ciała, polegający na prezentacji technik mieszania naturalnych pigmentów oraz opisywaniu znaczenia malowideł;
- Hoka Hako Opo – występy zespołów muzycznych, które w swoim repertuarze prezentują słowa, bez możliwości ich powtarzania;
- Mahute – produkcja odzieży z roślin;
- Haka Pei – zjazd na pniach bananowców ze zbocza wulkanu;
- Vaka Tuai – odtworzenie tradycyjnych polinezyjskich łodzi i żeglowanie na nich po Oceanie Spokojnym;
- Pora – pływanie na łodziach z trzciny;
- Tau’a Rapa Nui – triathlon odbywający się na zboczu wulkanu Rano Raraku;
- wybór Królowej na zakończenie.

Organizowanie tego festiwalu ma na celu utrzymanie i wspieranie tradycji, folkloru i dziedzictwa Wyspy Wielkanocnej, przenoszenie zwyczajów, wierzeń i tradycji z pokolenia na pokolenie (Bendrup 2008) oraz przybliżenie turystom zróżnicowanych obrzędów, które przetrwały w izolowanym środowisku. Obecnie festiwal Tapati, po rzeźbach moai, stanowi jeden z głównych powodów turystycznej destynacji.



Ryc. 7. Festiwal Tapati w Hanga Roa (fot. A. Marek)  
Fig. 7. Tapati festival in Hanga Roa (photo by A. Marek)



Ryc. 8. Jedna z konkurencji w ramach festiwalu Tapati (fot. A. Marek)  
Fig. 8. Events on Tapati festival (photo by A. Marek)

## Możliwości rozwoju turystyki na Wyspie Wielkanocnej

Rozwój turystyki na Wyspie Wielkanocnej jest możliwy dzięki odpowiedniej infrastrukturze i zagospodarowaniu turystycznemu. W 1967 roku oddano do użytku port lotniczy Mataveri (Mataveri International Airport), co znacznie wpłynęło na rozwój gospodarczy i kulturowy wyspy. W porcie lotniczym Santiago de Chile w 2011 roku zanotowano ponad 59 089 pasażerów wylatujących na Wyspę Wielkanocną i 59 692 osoby z niej powracające, podczas gdy w 2008 roku wartości te kształtowały się odpowiednio na poziomie 52 385 i 54 222 osoby. Z nowych połączeń z lotniskami w Limie i Papeete skorzystało ponad 14 tysięcy pasażerów (tab. 2).

Tabela 2

Liczba pasażerów odprawianych w portach lotniczych Santiago de Chile i Mataveri w 2011 roku

Table 2

The number of passengers in Santiago de Chile and Mataveri airports in 2011

Port lotniczy	Kierunek	Ogółem pasażerów	Liczba wylatujących	Liczba przylatujących
Santiago de Chile	Wyspa Wielkanocna	118 781	59 089	59 692
Mataveri	Lima	8383	4124	4259
Mataveri	Papeete	6986	3397	3589

Źródło: *Turismo Informe Anual 2011*

Baza noclegowa jest zróżnicowana w zakresie lokalizacji, standardu i cen (tab. 3). Zdecydowana większość obiektów noclegowych znajduje się w centrum Hanga Roa i w okolicy tego miasta, w strefie wybrzeża. Stanowią ją hotele, pensjonaty, kwatery prywatne, hostele, bungalowy oraz pola namiotowe i campingowe.

Tabela 3

Wybrana baza noclegowa Wyspy Wielkanocnej

Table 3

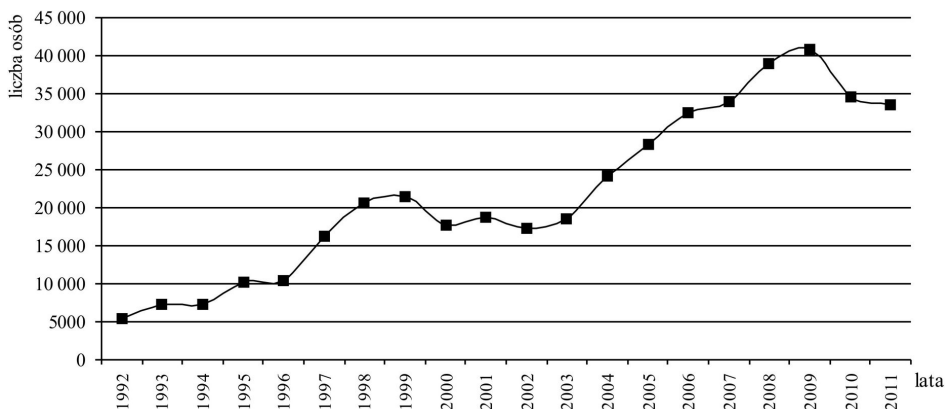
Acomodation of Easter Island

Nazwa hotelu	Kategoria	Liczba pokoi	Cena od osoby w \$
Akapu	**	9	70
Altiplanco	****	11	350
Atariki	***	10	40
Atavai	***	8	105
Chez Ceccilia	***	10	60

Chez Joseph	***	35	117
Chez Maria Goretti	***	20	110
Explora Hotel	****	20	1800
Gomero	***	13	160
Hangaroa Eco Village & Spa	****	75	459
Hare Noi	****	9	480
Hotu Matua	****	53	1500
Iorana	***	26	186
Kimi Ora	**	14	95
Mana Nui In	***	9	90
Manavai	***	25	129
Manutara	***	25	114
Martin Y Anita Hotel	**	13	67
Marae	***	3	140
Oceania	***	12	119
Orongo	***	15	45
O'tai	***	31	94
Petero Atamu	*	11	30
Puku Vai	****	13	240
Rapa Nui	***	22	85
Taha Tai Hotel	****	40	176
Taura'a Hotel	***	10	145
Tea Nui	***	12	156
Tiare Pacific	***	9	130
Tupa Hotel	**	17	96
Uka	***	14	160
Vai Moana Cottages	***	18	110
Victoria	**	15	140

Źródło: [www.chile-hotels.com/easteris.htm](http://www.chile-hotels.com/easteris.htm); [www.easterislandtourism.com/easter-island-hotels/](http://www.easterislandtourism.com/easter-island-hotels/)

Wiele obiektów noclegowych oferuje turystom dodatkowe usługi, jak transport na lotnisko, możliwość wynajęcia samochodu, quadów, rowerów. Do udogodnień hotelowych należy zaliczyć: room service, bezpłatny parking, sejf, pralnię, basen, WiFi, przechowalnię bagażu. Hotele oferują także usługi spa i wellness. Dobrze rozwinięta jest sieć usług gastronomicznych. Przyjeżdżający turyści mają do wyboru ich wachlarz. Według danych z lat 1992-2011 widoczna jest tendencja wzrostowa liczby osób korzystających z noclegów tylko z krótkotrwałymi niewielkimi spadkami (ryc. 9). W omawianym okresie nastąpił wzrost liczby korzystających z usług noclegowych o ponad 740%.



Ryc. 9. Korzystający z zakwaterowania na Wyspie Wielkanocnej w latach 1992-2011  
 Fig. 9. The number of people accomodating on the Easter Island in the years of 1992-2011  
 Źródło: Sernatur Isla de Pascua, 2002, Turismo Informe Anual 2000-2011, Santiago de Chile

Dla prawidłowego funkcjonowania turystyki niezbędna jest baza towarzysząca, zaspokajająca potrzeby turystów, ale również samych mieszkańców wyspy. W Hanga Roa działa Biuro Informacji Turystycznej, poczta, szpital, gabinety masażu. Mają tu swoją siedzibę biura wynajmu samochodów, biuro usług przewodnickich, które zatrudnia 37 przewodników, biura turystyczne, sklepy oraz targowisko. Biura turystyczne oferują zróżnicowany pobyt, łączący wypoczynek ze zwiedzaniem. W ich ofertach podkreślane są następujące walory turystyczne:

- krajoznawcze przyrodnicze: wulkany, skały, jaskinie;
- krajoznawcze antropogeniczne: kompleks archeologiczny Orongo, moai, petroglify;
- wypoczynkowe: plażowanie (Anakena, Ohave);
- specjalistyczne związane z turystyką morską (nurkowanie, surfing, rejsy połowowe);
- specjalistyczne związane z turystyką lądową (trekking, jazda konna, kolarstwo);
- a także działalność kulturalna (występy muzyczne i taneczne, warsztaty rzeźbiarskie, festiwale).

Turystyka jest najważniejszym sektorem gospodarki Wyspy Wielkanocnej – dostarcza ok. 85% PKB. Walory przyrodnicze i kulturowe wyspy są magnesem przyciągającym turystów z całego świata, o czym świadczy ich liczba. W 2002 roku odwiedziły ją 24 993 osoby, które średnio na dobę ponosiły wydatki w kwocie 162 USD (Berg 2004).

## Zakończenie

Wyspa Wielkanocna bogata jest w walory wypoczynkowe i krajobrazowe, ale o jej atrakcyjności stanowią przede wszystkim unikatowe walory krajoznawcze, przyrod-

nicze, antropogeniczne i archeologiczne. Liczne jaskinie wyspy były miejscem nagromadzenia artefaktów kultury gospodarczej, kulinarnej, łowieckiej, które są przedmiotem prowadzonych badań. Oprócz kamiennych posągów moai i petroglifów uwagę turystów zwraca sztuka i rzemiosło artystyczne. Przy wykorzystaniu naturalnych elementów, jak drewno, kamienie, muszle, kwiaty czy pióra, wytwarzane są ozdoby nawiązujące do dziedzictwa wyspy i podkreślające ścisły związek ze specyficzną kulturą Rapa Nui. Elementem powszechnym są usługi tatuażu i bodypaintingu (*takona*). W licznych sklepach oraz na targowisku można zakupić figurki moai i towarzyszące kulturze amulety.

Podczas wycieczek do najciekawszych miejsc Wyspy Wielkanocnej (Orongo, Rano Raraku) przewodnicy przybliżają turystom dramatyczną historię jej mieszkańców, prezentują walory kulturowe, omawiają legendy i zwracają uwagę na rzemiosło. Zadaniem przewodników, pracowników parku Rapa Nui oraz mieszkańców wyspy jest uświadomienie przybywającym turystom dziedzictwa historycznego i kulturowego, przekazywanego z pokolenia na pokolenie. Tragiczna przeszłość mieszkańców oraz ich kultura została przedstawiona i przybliżona światu także przez reżysera Kevina Reynoldsa w filmie *Rapa Nui* z 1994 roku. Rozwój cywilizacji na wyspie zakłócił wypracowaną przez mieszkańców pierwotną religię, język i kulturę. Naczelną zasadą turystyki wyspy powinna być ochrona jej dziedzictwa i ocalenie od zapomnienia.

## Literatura

- Ayers W., 1979, *Easter Island Ahu Archaeology Twenty-Five Years after the Norwegian Expedition*, Asian Perspectives, XXII (1), s. 93-99
- Baker P.E., Buckley F., Holland J.G., 1974, *Petrology and Geochemistry of Easter Island*, Contributions to Mineralogy and Petrology, 44, 2, s. 85-100
- Bendrup D., 2008, *Pacific festivals as dynamic contact zones. The case of Tapati Rapa Nui*, Shima: The International Journal of Research into Island Cultures, 2, 1, s. 14-28
- Berg D., 2004, *Performing Arts on Easter Island: Will they survive or transform into a tourist attraction?* Islands of the World VIII International Conference, Changing Islands – Changing Worlds, Taiwan, s. 1188-1202
- Boutilier J., 1992, *A Canadian Medical Expedition to Easter Island, 1964-1965*, part I, Rapa Nui Journal June, 6 (2), s. 21-23, 26-33
- Campbell R., 1987, *La cultura de la Isla de Pascua: mito y realidad*, Santiago de Chile
- Chester S., 2008, *A wildlife guide to Chile: continental Chile, Chilean Antarctica, Easter Island, Juan Fernandez Archipelago*, Princeton, N.J.
- Castri F. di, 1999, *Scenarios of Tourism Development in Easter Island*, International Journal of Island Affairs, Insula, 8, 3, s. 27-39
- Doroszewska A., 1986, *Współpraca ogrodów botanicznych z komitetem ochrony roślin ginących (TPC UICN)*, Biuletyn Ogrodów Botanicznych, Muzeów i Zbiorów, Wiadomości Botaniczne, 30, 1, s. 59-64
- Dudkiewicz D., 2010, *Dziedzictwo kulturowe Wyspy Wielkanocnej i jego rola w turystyce. W: Wielokulturowość w turystyce*, red. E. Puchnarewicz, Warszawa, s. 287-304
- Fischer S., 2005, *Island at the End of the World: The Turbulent History of Easter Island*, London
- Flenley J., Bahn P., 2003, *The Enigmas of Easter Island: Island on the Edge*, Oxford



- Heyerdahl T., 1968, *Aku Aku. Tajemnica Wyspy Wielkanocnej*, Warszawa
- INE, Estadísticas sociales de los pueblos indígenas en Chile, Censo 2002
- Jaramillo A., Johnson M.T.J., Rothfels C.R., Johnson R.A., 2008, *The native and exotic avifauna of Easter Island: then and now*, Boletín Chileno de Ornitología, 14, s. 8-21
- Kardaś R., 2009, *Jaskinie Wyspy Wielkanocnej – wyniki eksploracji polskich wypraw speleologicznych*, Materiały 43. Sympozjum Speleologicznego, Zamość, s. 56-57
- Mazière F., 1993, *Oczy patrzą w gwiazdy*, Warszawa, s. 174
- Mieth A., Bork H., 2005, *History, origin and extent of soil erosion on Easter Island (Rapa Nui)*, Catena, 63, s. 244-260
- Pereyra-Uhrle M., 2005, *Easter Island land law*, The New Zealand Association for Comparative Law, Yearbook, 11, s. 133-142
- Pratt D., 2004, *Easter Island. Land of Mystery*, <http://davidpratt.info/easter2.htm> z dnia 10.05.2012
- Rapa Nui. Trekking map*, 2008, Lolita Tuki Ediciones
- Routledge K., 2007, *The Mystery of Easter Island*, New York, s. 568
- Ryn Z.J., 2009, *Czy kultura Rapa Nui przetrwa*, Alma Mater, 120-121, s. 113-124
- Ryn Z.J., 2010, *Konflikty na Wyspie Wielkanocnej*, Globtroter, 31, s. 80-85
- Schlatter R., 1993, *Chilean territories. W: A directory of wetlands in Oceania*, red. D. Scott, IWRB, Slimbridge, U.K. and AWB, Kuala Lumpur, Malaysia
- Sernatur Isla de Pascua, 2002, *Turismo Informe Anual 2000-2011*, Santiago de Chile
- Tablica informacyjna Ahu de Pito Kura
- Turismo Informe Anual*, 2011, Santiago de Chile
- [www.chile-hotels.com/easteris.htm](http://www.chile-hotels.com/easteris.htm) z dnia 10.10.2012
- [www.easterislandtourism.com/easter-island-hotels/](http://www.easterislandtourism.com/easter-island-hotels/) z dnia 10.10.2012
- [www.museorapanui.cl/EIMuseo/Cronologia.htm](http://www.museorapanui.cl/EIMuseo/Cronologia.htm) z dnia 10.05.2012

## Summary

The Easter Island in regards of geography belongs to Polynesia region. Administratively is a part of Chile and constitutes a kind of heritage park. In 1920's it became the place of great interest of scientists from all over the world (archeologists, ethnographers, botanist and zoologist). The culture and environment values were emphasized in 1935, when in the island was created the national park. The Eastern Island in 1995 was put into UNESCO World Cultural Heritage list. The outstanding environmental and anthropogenic heritage of the island encompasses landscapes with numerous caverns and volcanoes, stone figures of moai and petroglyphs. Due to its inhabitants' history that is full of mysteries, the island (that is 2.000 km away of any closest island and 3.800 km from the coast of Chile) became the main travel destination. The additional value is the annual Tapati festival that shows believes and customs. In the last years the level and the range of offered tourism services is getting respectively higher and wider. It should be pointed out the proper management of accommodation and gastronomic bases.

